

**Juuka
Raholanjärvi
Itälahden tilan
ranta-asemakaava-alueen
muinaisjäännösinventointi
2014**



**Timo Jussila
Timo Sepänmaa**



Tilaja: Olavi Kainulainen / FCG suunnittelu ja tekniikka Oy

Sisältö

Perustiedot	2
Inventointi	2
Yleiskartta	4

Kansikuva: Uuden RA-alueen itäosasta länteen.

Perustiedot

Alue: Juuan Raholanjärven Itälahden tilan ranta-asemakaava-alue. Alue sijaitsee Juuan keskustasta 23 km länteen Raholanjärven eteläpään koillisrannalla.

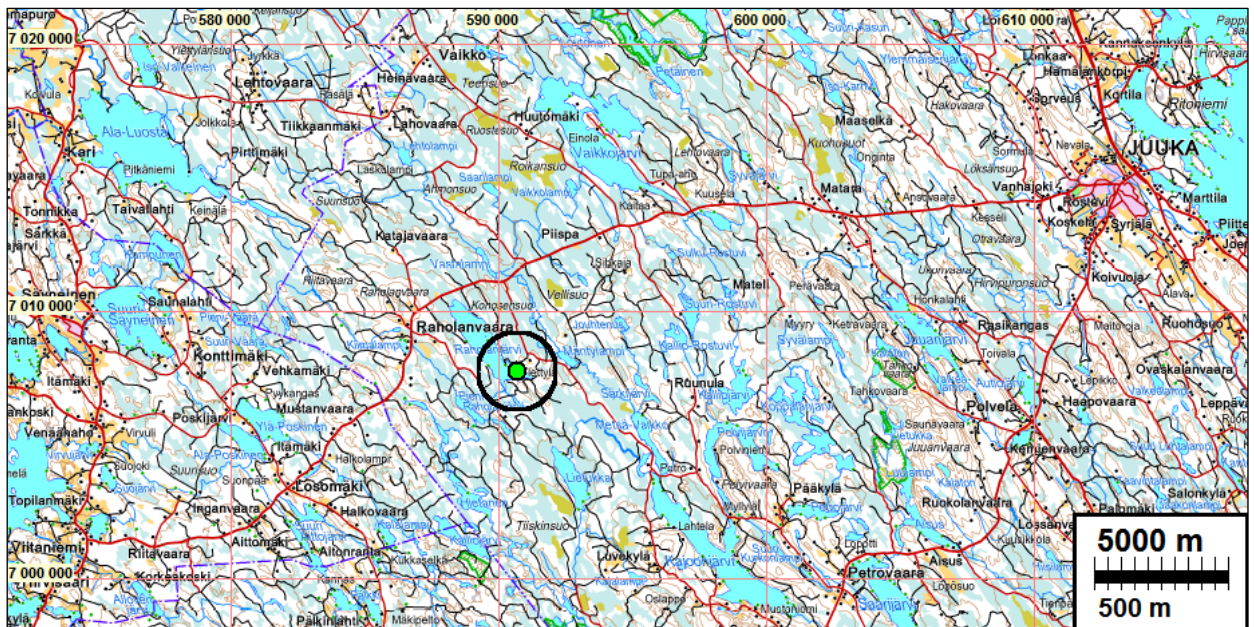
Tarkoitus: Selvittää onko muuttuvan maankäytön alueilla kiinteitä muinaisjäännöksiä

Työaika: 21.9.2014.

Kustantaja: Olavi Kainulainen, tilaaja FCG Suunnittelu ja tekniikka Oy

Tekijät: Mikroliitti Oy, Timo Jussila ja Timo Sepänmaa

Tulokset: Alueella ei havaittu kiinteitä muinaisjäännöksiä.



Tutkimusalueen sijainti vihreällä pallolla

Inventointi

Juuan Raholanjärven Itälahden tilalle ollaan laatimassa ranta-asemakaavaa. Maanomistaja Olavi Kainulainen tilasi kaavakonsultin FCG Suunnittelu ja tekniikka Oy:n välityksellä alueen muinaisjäännösinventoinnin Mikroliitti Oy:ltä. Inventoinnin maastotyö tehtiin 21.9.2014 työn kannalta hyvissä olosuhteissa.

Inventoinnin valmisteluvaiheessa tarkasteltiin aluetta kuvaavia vanhoja karttoja (erilaisia yleiskarttoja 1700-luvulta, 1840-l pitäjänkartasto, 1863 kartasto, 1877 kihlakunnankartta, 1940 taloudellinen kartta ja 1972 peruskartta). Maanmittauslaitoksen laserkeilausaineistoa ei alueelta ollut saatavissa. Vanhoilta kartoilta voitiin todeta, että 1700-luvulla alueella ei ole ollut asutusta – ei ainakaan sellaista vakituista asutusta, joka olisi yleiskartoille merkitty. V. 1833 kihlakunnan kartalla on alueen pohjoispuolelle merkitty Jyrkilän talo, samoin v. 1842 pitäjänkartalle. Talo on edelleen olemassa samalla paikalla kuin em. kartoilla, nyt Ylettylä nimisenä. Kaava-alueelle ei vanhoissa kartoissa ole merkitty mitään asutusta tai muuta mikä voisi olla potentiaalinen mui-

naisjäänös. 1800-luvun alun asutus on keskittynyt järven luoteispuolelle, nykyisen Raholanvaaran alueelle, järven rannalla ei ole asuttu.

Lähialueelta tunnetaan yksi muinaisjäänös: järven pohjoispäässä pohjoisimmassa Kalmosaassa on historiallisen ajan tilapäiskalmisto – hautasaari. Muutoin lähialueella ei ole muita muinaisjäänöksiä. Järvi on ns. umpiperä, eli vesireitin pää. Järvi laskee eteläpäästään Raholanjoen ja Hietajoen kautta Vaikkojokeen ja siitä edelleen Kaavin isoille järville, Saimaan vesistöön. Järvi on 163 m korkeustasolla joten mikään tunnettu suurjärvivaihe tai merivaihe ei ole alueelle ulottunut. Järvi on sen kokoinen, että periaatteessa sen rannoilla voisi sijaita pyyntikulttuurin leiripaikka tms. pyyntipaikka.

Kaavoitettavan alueen ranta on kivikkoista hiekkamoreenia. Ranta käveltiin läpi ja tarkemmin katsottiin kaavaluonnoksessa suunniteltu uusi rakennusalue. Se on länsiosaltaan alavaa ja matalaa rantaa, muutoin rannasta nousevaa rinnettä. Alueelle tehtiin rantaan muutama koe-kuoppa. Niissä ei havaittu mitään mainittavaa. Kaiken kaikkiaan alue ei maastonsa ja maaperän puolesta vaikuta ns. hyvältä muinaisjäänösmaastolta. Suunnitellun rakennusalueen ulkopuolella ranta on soinen.

Alueella ei havaittu mitään muinaisjäänökseen viittaavaa – alueella ei ole kiinteitä muinaisjäänöksiä.

25.1.2015

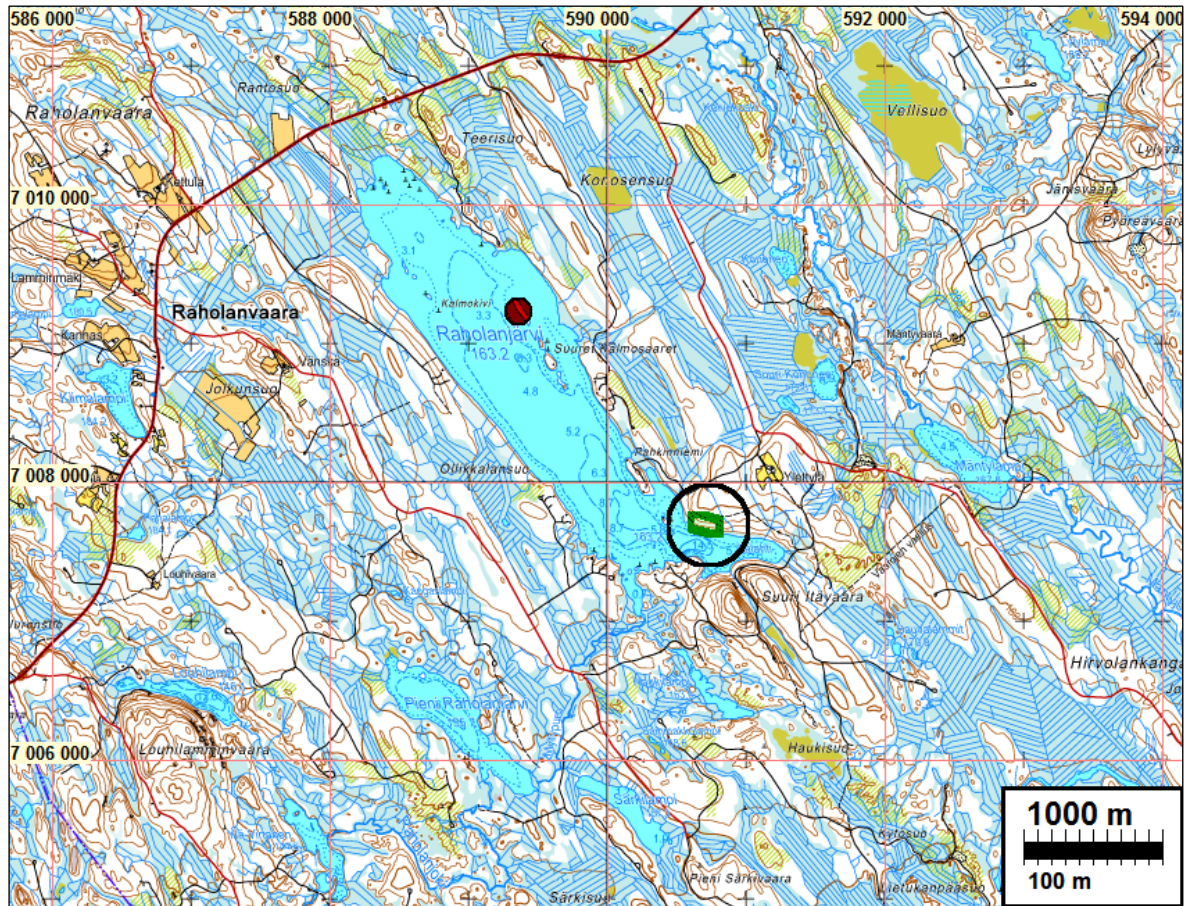
Timo Jussila



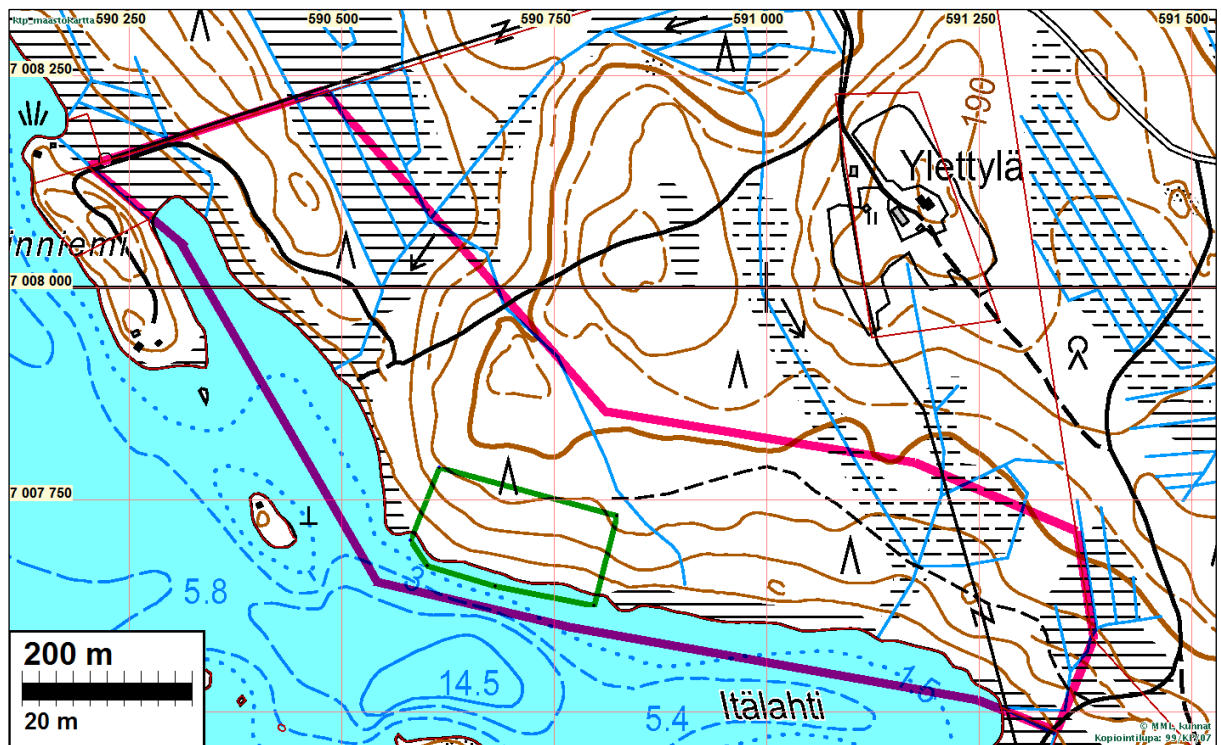
Uuden RA-alueen itäosaa
ja oikealla länsiosaa (itään)



Kartat



Kaava-alue - uusi RA-alue - mustan ympyrän sisällä. Kalmosaari muinaisjännös punaisella pallolla.



Kaava-alueen rajaus punaisella ja uusi RA-alue rajattu vihreällä.



Ote 1700-l lopun yleiskartasta. Juuan ja Säyneisten välille ei ole merkitty mitään



Ote 1860-luvun yleiskartasta.



Ote Juuan pitäjänkartasta 1840-luvulta. Tutkimusalue kartan alareunassa keskellä